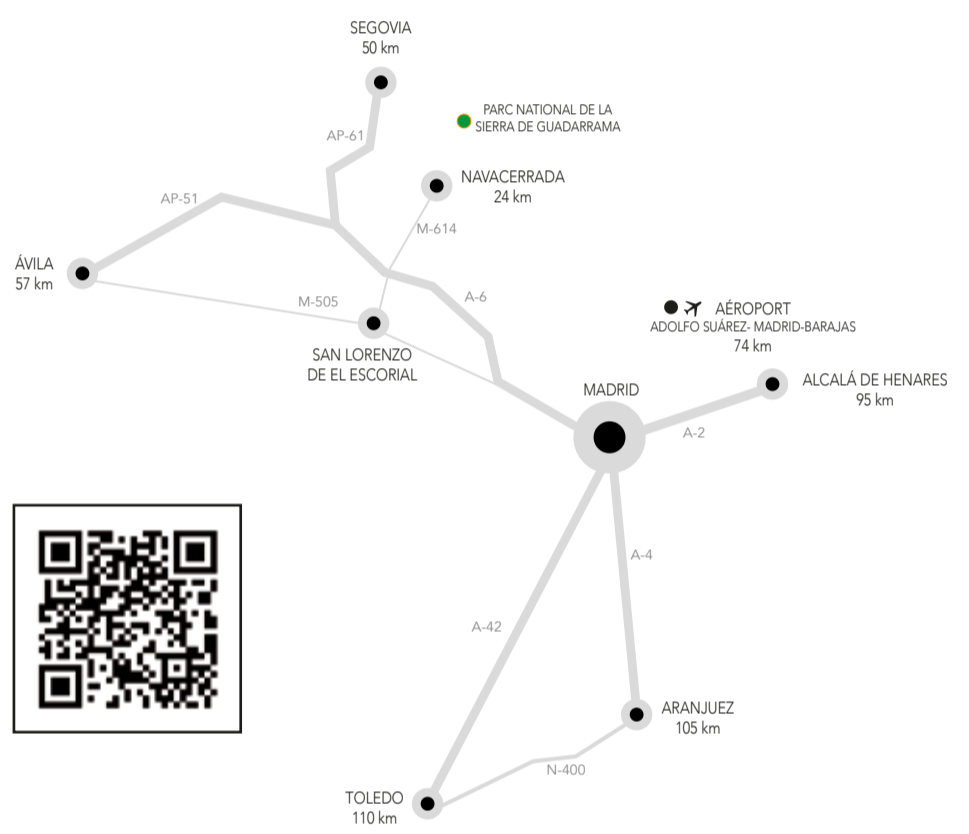




San Lorenzo de El Escorial

Guide Touristique



Office du Tourisme
 Calle Grimaldi, 4 - 28200 San Lorenzo de El Escorial (Madrid)
 T. 91 890 53 13 | info@sanlorenzoturismo.org
 www.sanlorenzoturismo.org
 @turismosanlorenzodeelescorial | @TurismoSLorenzo

Bienvenue

Toutes les occasions sont bonnes pour venir à San Lorenzo de El Escorial!

Ce plan-guide présente les principales attractions touristiques de la commune, pour que vous puissiez profiter au maximum de votre visite.

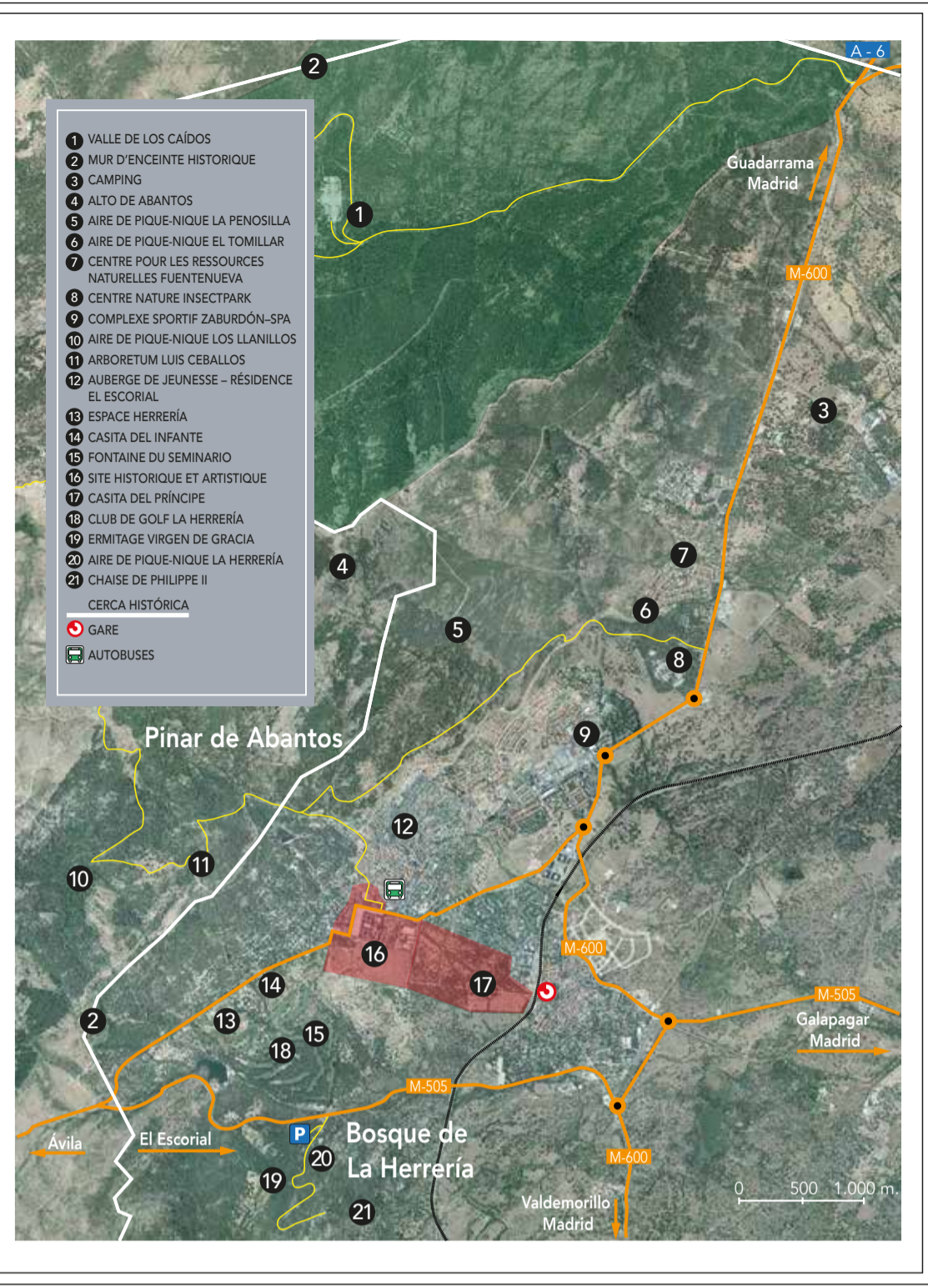


Le monument le plus important est bien sûr le monastère royal, qui a été inscrit au patrimoine mondial de l'UNESCO en 1984, en même temps que d'autres édifices gérés par l'organisme public Patrimoine national.

Sa majestuosité et l'harmonie de ses formes sont rehaussées par un cadre naturel magnifique, avec pour toile de fond la pinède de l'Abantos et le Bois de la Herrería, appartenant au réseau Natura 2000.

Ce paysage sert d'écrin à un ensemble de bâtiments historiques datant des XVIe et XVIIIe siècles, ainsi que du début du XXe, où vous trouverez la véritable âme de la ville et tout un éventail de services touristiques et culturels conçus pour rendre votre passage parmi nous le plus agréable possible.

Enfin, nous vous proposons une série d'expériences à vivre individuellement ou de manière organisée, pour agrémenter votre visite et découvrir tous les secrets de notre commune.



RÉSEAU NATURA 2000

Il faut savoir que 54 % de la superficie de San Lorenzo de El Escorial, soit 3 045,30 hectares, fait partie du réseau écologique européen Natura 2000, en tant que site relevant du « Bassin du Guadarrama », une zone qui présente un intérêt particulier du point de vue de la conservation.

À l'intérieur de cette zone, le paysage pittoresque de la pinède de l'Abantos et du Bois de la Herrería (classé bien d'intérêt culturel) forme un superbe tableau qui encadre l'enclave du monastère royal et semble le protéger. La pinède, dominée par le pic d'Abantos qui culmine à 1 752 m, est peuplée de pins sylvestres, de pins noirs et de pins maritimes, mais on y trouve aussi des sapins d'Andalousie, des cèdres, des peupliers, des mélèzes et même quelques hêtres, châtaigniers et bouleaux. Dans le Bois de la Herrería, les bosquets de chênes tauzins succèdent aux amples prairies jalonnées de frênes et de chênes.



ACTIVITÉS

San Lorenzo de El Escorial à 360°
 Une expérience de réalité virtuelle pour explorer quatre points de San Lorenzo de El Escorial en ayant un aperçu de la vie quotidienne au XVIIIe siècle et de l'évolution des lieux au fil du temps. Ce voyage dans le temps se fait à l'aide d'un smartphone ou des lunettes de réalité virtuelle qui sont à votre disposition à l'Office du tourisme.



CiclMadrid
 Ce parcours cycliste de la région de Madrid relie San Lorenzo de El Escorial et Moralzarzal (itinéraire n° 10) en empruntant l'ancien chemin de transhumance venant de Collado-Villalba, et Robledo de Chavela (itinéraire n° 11) en traversant le Bois de la Herrería. Il est également possible de réaliser un parcours circulaire à partir de la gare d'El Escorial. Pour en savoir plus et consulter la liste des entreprises partenaires, rendez-vous sur le site www.ciclMadrid.es.



Safari-photo
 Le long du chemin Horizontal, à El Romeral, vous trouverez de nombreuses figures d'animaux, qui représentent les espèces que les monarques avaient pour habitude de chasser dans les forêts royales. Prenez des photos de vous avec sept animaux différents et présentez-les à l'Office du tourisme. Vous recevrez un cadeau de la commune en retour. Les photos collectives ne sont pas valables.



Le temps de San Lorenzo
 Une chasse au trésor historique très distrayante basée sur la série télévisée espagnole «El Ministerio del Tiempo». Lorsque vous arrivez à différents points de repère dans la ville, une série de pistes sont activées, avec des consignes pour résoudre les missions qui vous ont été confiées. Tout en suivant les rebondissements de l'intrigue, vous en saurez plus sur l'histoire de San Lorenzo de El Escorial.



AUTRES ATTRACTIONS

Théâtre et auditorium de San Lorenzo de El Escorial
 Il s'agit de l'un des théâtres les plus sophistiqués d'Espagne du point de vue technologique et architectural. Inauguré en 2006, il occupe une superficie de 25 401 m² répartie sur 10 étages. Des visites guidées de groupes sont organisées pour montrer au public les coulisses d'une production artistique, du point de vue des spectateurs, des artistes ou des techniciens.

Adresse: Parc Felipe II
 Téléphone: 918 900 707
teatroauditorioescorial.es



Colisée royal de Charles III
 Charmant théâtre du XVIIIe siècle où se produisaient les troupes théâtrales de cour. Conçu par Jaime Marquet, il a été inauguré en 1771. Ce théâtre couvert est le plus ancien d'Espagne à être parvenu jusqu'à nos jours et le seul théâtre de cour encore en service aujourd'hui. Il a été classé bien d'intérêt culturel en 1995. Visite sur demande.

Adresse: Floridablanca, 20
 Téléphone: 918 904 411 / 918 904 544
www.comunidad.madrid/centros/real-coliseo-carlos-iii-san-lorenzo-escorial

Collection des remises royales
 (Cocheras del Rey)
 Bâtiment historique construit par Charles III. La collection se compose d'un éventail de pièces très diverses : voitures à cheval, traîneaux, mobilier, outils, cartes, livres, peintures, accessoires de voyage, etc., en rapport avec l'histoire, les activités et le fonctionnement des remises royales de 1771 à 1870.

Adresse: Calle del Rey, 41
 Téléphone: 918 907 093 - 629 939 581
cocherasdelrey.com



Chaise de Philippe II
 Sur une hauteur du Bois de la Herrería se dresse une énorme roche, dans laquelle des marches ont été taillées à la pioche. Ces marches mènent à une zone plane où, selon la légende, Philippe II se postait pour surveiller l'avancement de son grand chantier. Une autre explication plus récente associerait cet ensemble rocheux à un autel sacré remontant à l'époque des Véttons. Quoi qu'il en soit, c'est un bon point d'observation qui offre une vue imprenable sur le monastère royal et le site historique et artistique, avec le Bois de la Herrería à ses pieds et le Mont Abantos en toile de fond.

Accès : M-505, km 30,4. Nous vous conseillons de vous garer sur le parking puis de faire une petite promenade pour grimper jusqu'au sommet de la roche.



Train de Philippe II
 Ce train historique, bien restauré et décoré pour mettre ses passagers dans l'ambiance de l'époque, est le gage d'une agréable expérience, à la fois divertissante et instructive. Il est possible de choisir plusieurs formules pour combiner le trajet et la visite du site royal de l'Escorial. Les contrôleurs en uniforme fournissent des informations sur le train et ses caractéristiques.

Départ: gare de Príncipe Pio à Madrid.
 Téléphone: 910 200 782
trendefelipeii.com

Arboretum Luis Ceballos
 Cet arboretum est un musée vivant de 3,8 hectares, recensant plus de 250 espèces d'arbres et d'arbustes autochtones de la péninsule Ibérique et des îles Baléares. Il présente plusieurs explications sur la flore et la sylviculture, ainsi que des parcours thématiques en visite libre. L'entrée est libre aux heures d'ouverture du centre. Plusieurs activités dirigées y sont également organisées.

Adresse : piste forestière du Mont Abantos. (Le centre délivre l'autorisation d'accès à la piste forestière)
 Téléphone: 918 982 132
arboretoluisceballos.blogspot.com/es/



Centre de nature Insectpark
 Centre d'éducation environnementale sur la pinède de l'Abantos et la zone de La Herrería, abritant une impressionnante collection de microfaune faite d'espèces vivantes et naturalisées (des papillons bariolés, des scarabées spectaculaires, des araignées mystérieuses, etc.). Activités pour les enfants, les familles et les établissements scolaires.

Adresse: M-600, km 5,800
 Téléphone: 609 442 280
insectpark.es



Buvette de la fontaine du Seminario
 Vous y trouverez de quoi vous rafraîchir, mais aussi des panneaux d'information et des explications sur le cadre naturel et l'utilisation traditionnelle du Bois de la Herrería et du Mont Abantos. Activités pédagogiques et excursions dans le domaine alentour et les sommets de la commune.

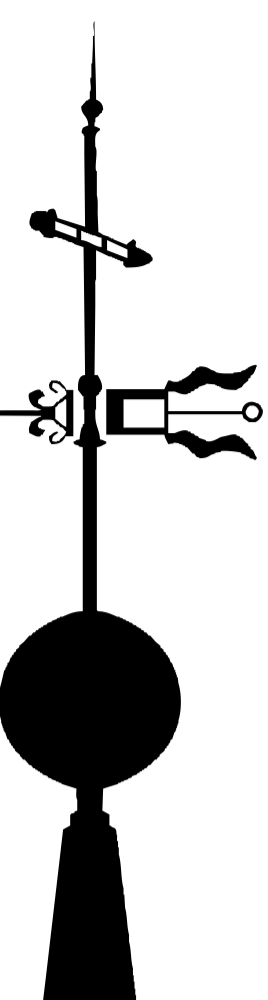
Adresse: domaine de la Herrería
 Téléphone: 628 143 977
fuenteelseminario.es



Patrimoine Mondial

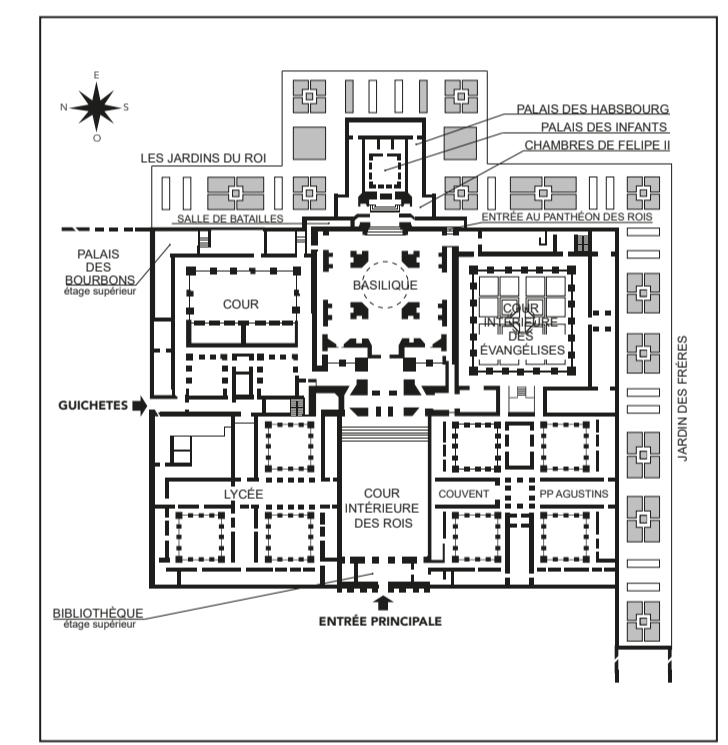
Le monastère et site de l'Escorial est inscrit sur la liste du patrimoine mondial de l'UNESCO depuis 1984. Il répond en effet à trois des critères exigés pour figurer sur cette liste : c'est un bien culturel unique, représentant un chef-d'œuvre du génie créateur humain ; il a exercé une influence considérable sur le développement ultérieur de l'architecture espagnole et il est associé à des événements ayant une signification universelle exceptionnelle. Sa valeur universelle exceptionnelle a été reconnue en 2014.

Le site comprend le monastère royal 1, la première 3 et la deuxième 4 Maisons des métiers et la Maison de la Compagnie 5 du XVIIe siècle, ainsi que la Casita del Príncipe Don Carlos 17, la Casita del Infante Don Gabriel 18, la Maison des enfants et de la reine 15 et la troisième Maison des métiers 19, datant du XVIIIe siècle.



Monastère royal de l'Escorial

Édifice de style dit «herreriano», caractérisé par des lignes austères et une absence d'ornements. Situé à 1 028 m d'altitude, avec une façade de 207 m de long orientée vers le Mont Abantos, le monastère occupe une superficie de 33 327 m². Il compte pas moins de 16 cours, 88 fontaines, 13 chapelles, 15 cloîtres, 86 escaliers, 9 tours, 1 200 portes et 2 673 fenêtres. À l'intérieur, les éléments les plus remarquables sont les palais, la salle des batailles, la cour des rois, la basilique, les stalles du chœur, la sacristie, les panthéons royaux, les panthéons des enfants, la bibliothèque et les salles capitulaires. Il est également possible de visiter le Jardin des moines et les expositions temporaires qui y sont régulièrement organisées.



Vente de billets: entradas.patrimoniocacional.es

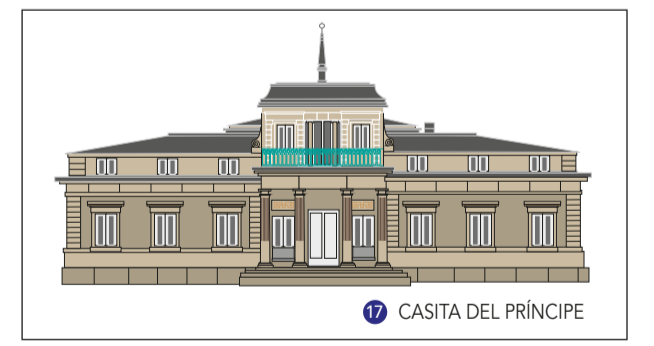


D'octobre à mars, du mardi au dimanche de 10 h à 18 h (dernière entrée à 17 h)

D'avril à septembre, du mardi au dimanche de 10 h à 20 h (dernière entrée à 19 h)

Casita del Príncipe Don Carlos, ou Casita de abajo

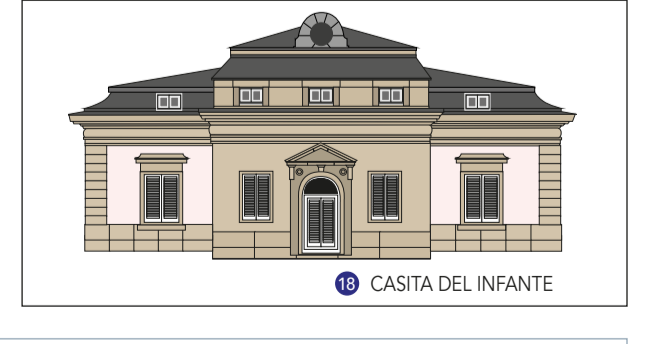
Bâtie en 1773, la Maison du prince ou Maison d'en bas se trouve au cœur d'un parc arboré dans la commune d'El Escorial. Entourée de magnifiques jardins, sa décoration est typique de l'art palatial du XVIIIe siècle. Ses tapisseries, son mobilier, ses peintures mythologiques, ses lampes et ses horloges sont particulièrement remarquables.



D'octobre à mars, du mardi au dimanche de 10 h à 18 h | D'avril à septembre, du mardi au dimanche de 10 h à 20 h. | Parc et jardins: entrée libre

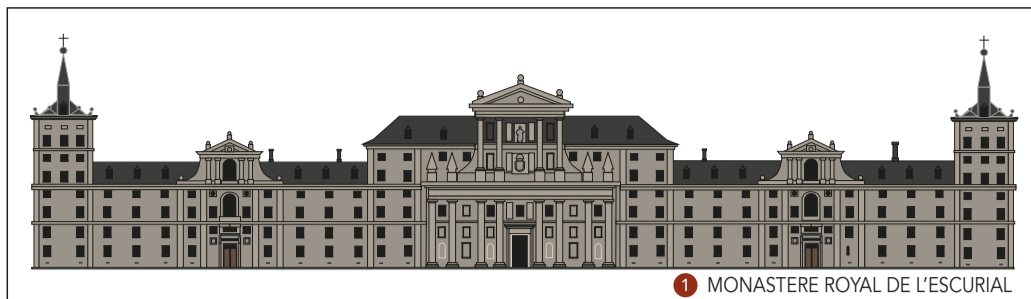
Casita del Infante Don Gabriel, ou Casita de arriba

Construite sur des terrains appartenant à La Herrería en 1773, la Maison de l'infant ou Maison d'en haut s'inspire des villas italiennes. Le salon principal, celui de la chasse et le salon pompéien sont particulièrement remarquables, tout comme la salle à manger et la salle des concerts, d'où jaillissait la musique que l'on pouvait écouter de l'extérieur du bâtiment. Le jardin offre une vue splendide sur le monastère royal.



Visites de groupes sur réservation: 918 905 902/03
 D'octobre à mars, le vendredi de 11h15 à 18 h.
 D'avril à septembre, le vendredi de 12h15 à 20 h

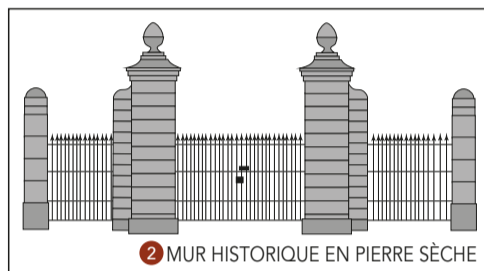
Jardins :
 D'octobre à mars, du mardi au dimanche de 10 h à 18 h.
 D'avril à septembre, du mardi au dimanche de 10 h à 20 h. Entrée libre.



1 MONASTÈRE ROYAL DE L'ESCORIAL

En 1561, Philippe II décide de le faire construire à proximité du village d'El Escorial (L'Escorial) en profitant des atouts naturels de la zone (eau, pierre et pins en abondance). Sur les terres qu'il acquiert, il met en place un système fondé sur l'aménagement du territoire et le développement durable qui perdurerait plus de deux siècles.

Le monastère royal 1, commencé par Juan Bautista de Toledo et achevé par Juan de Herrera, se veut un lieu dédié à son père, Charles Ier, et à Dieu. La Fresneda, à El Escorial, était destinée aux activités de loisirs de la famille royale et au repos des moines hiéronymites. Le bourg d'El Escorial était le centre névralgique de la zone et abritait les quartiers des courtisans et des ouvriers. Quant aux forêts royales, elles étaient l'endroit idéal pour s'adonner à la chasse. Le tout était entouré d'un mur d'enceinte en pierre sèche, achevé par Charles IV, qui marque aujourd'hui la limite du territoire historique de Philippe II.



2 MUR HISTORIQUE EN PIERRE SÈCHE

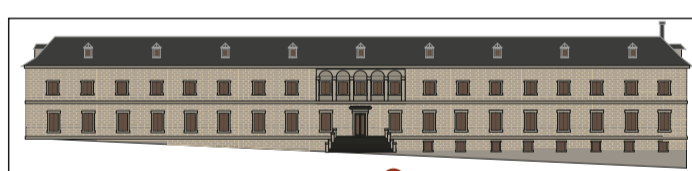
Dans la lignée de la construction du monastère voient le jour la première 3 et la deuxième 4 Maisons des métiers, les quartiers de la Compagnie (qui abritent de nos jours le Real Centro Universitario Escorial-María Cristina) 5 la Maison des ardoises et la Maison de Las Parrillas. Dans le même temps, l'esplanade de la Lonja est aménagée (1586) et le grand mur du quartier du Plantel est érigé (1593).



3 PREMIÈRE MAISONS DES MÉTIERS



4 DEUXIÈME MAISONS DES MÉTIERS

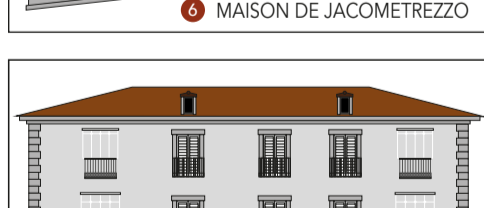


5 QUARTIERS DE LA COMPAGNIE

De cette époque, sont parvenus jusqu'à nous la Maison de Jacometrezzo 6 et les quartiers des docteurs et professeurs d'université 7.



6 MAISON DE JACOMETREZZO



7 QUARTIERS DES DOCTEURS

En 1717, Philippe V, le premier monarque bourbon, fait construire la Caserne des gardes royaux de l'infanterie espagnole et wallonne 8.



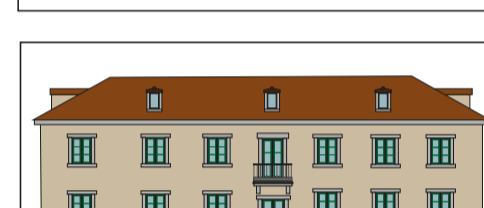
8 CASERNE DES GARDÉS ROYAUX

Sous Charles III, les sites royaux deviennent les capitales d'une cour itinérante, se déplaçant selon la saison (ici, elle venait passer l'automne), qui se doivent d'accueillir le cortège des monarques. En 1767, le «Règlement de construction de demeures dans le site royal de San Lorenzo» établit une série de prérogatives concernant l'octroi de permis de construire, le droit de préemption et les exigences en matière de qualité et d'hygiène des bâtiments, ainsi que l'interdiction d'occuper les logements en dehors des Journées royales (c'est-à-dire les jours où le roi était en ville).

L'architecte royal, Juan Esteban, conçoit un plan d'urbanisme orthogonal imposé par le

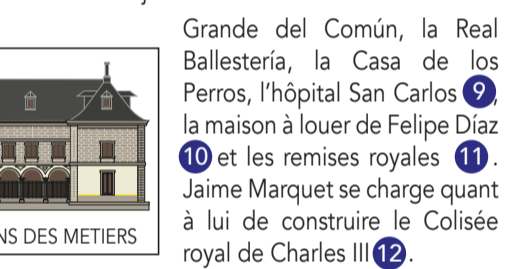


9 L'HOPITAL SAN CARLOS



10 MAISON A LOUER DE FELIPE DIAZ

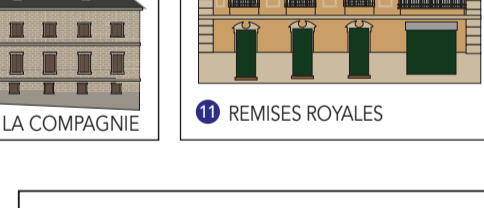
monastère royal et adapté au relief du terrain et aux îlots déjà construits. Il bâtit ainsi la Casa Grande del Común, la Real Ballestería, la Casa de los Perros, l'hôpital San Carlos 9, la maison à louer de Felipe Diaz 10 et les remises royales 11.



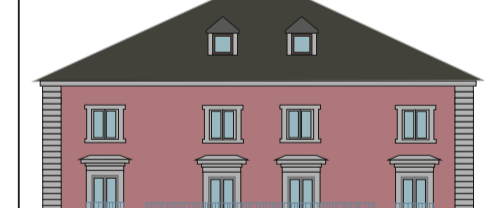
11 REMISES ROYALES



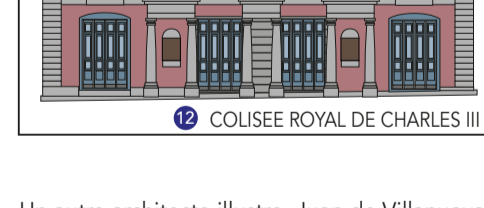
12 COLIÈSE ROYALE DE CHARLES III



13 MAISON DU MARQUIS DE CAMPO VILLAR

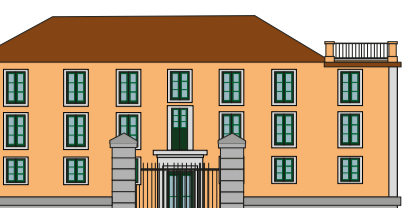
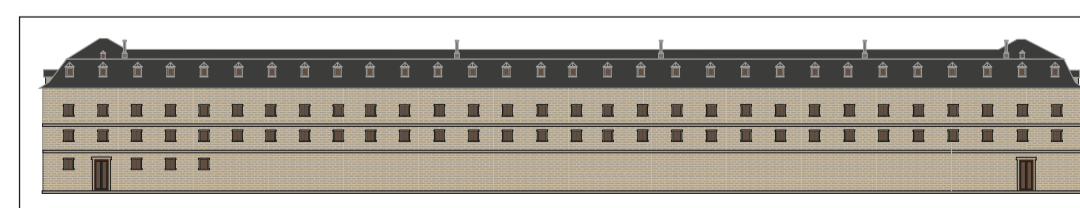


14 PALAIS DU MARQUIS DE CAMPO VILLAR



15 MAISON DES COLONNES OU DES BOUTIQUES

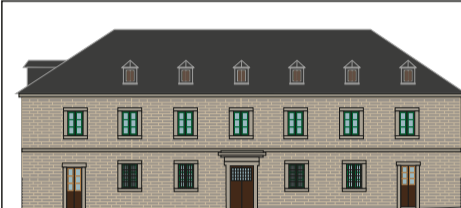
Un autre architecte illustre, Juan de Villanueva, édifie la Maison du consul 13, le Palais du marquis de Campo Villar 14, la Maison des enfants (Don Gabriel, Don Antonio Pascual et Don Francisco Javier) et de la reine 15, probablement la Caserne des invalides et des volontaires à cheval 16 et, pour les fils de Charles III, les palais de la Casita del Príncipe de Asturias (pour le futur Charles IV) 17 et la Casita del Infante Don Gabriel 18 (au recto de ce document).



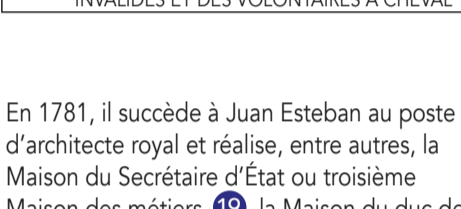
13 MAISON DU CONSUL



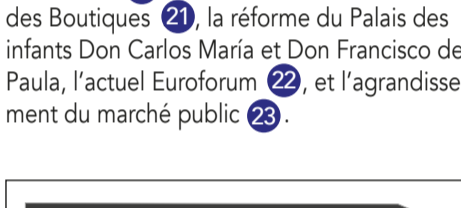
14 PALAIS DU MARQUIS DE CAMPO VILLAR



16 CASERNE DES INVALIDES ET DES VOLONTAIRES A CHEVAL



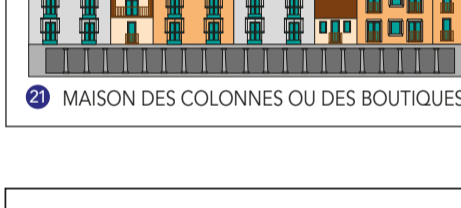
20 MAISON DU DUC DE MEDINACELI



21 MAISON DES COLONNES OU DES BOUTIQUES



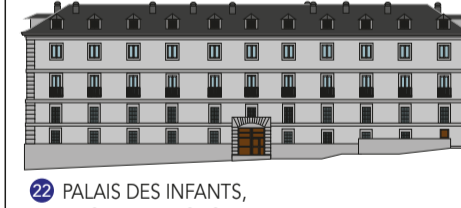
22 PALAIS DES ENFANTS, L'ACTUEL EUROFORUM



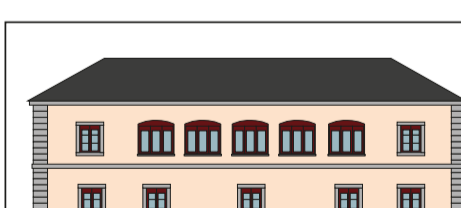
24 MAISON DE FRANCISCO MARTINEZ DE SOBRAL



25 L'AUBERGE DES MILANAIS



26 PALAIS DES ENFANTS, L'ACTUEL EUROFORUM



29 MARCHÉ PUBLIC



30 THÉÂTRE-AUDITORIUM



31 THÉÂTRE-AUDITORIUM

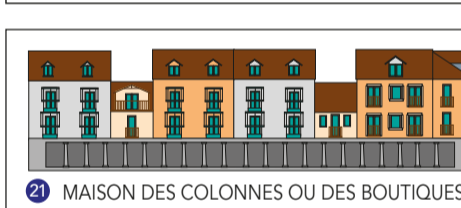


32 THÉÂTRE-AUDITORIUM

En 1781, il succède à Juan Esteban au poste d'architecte royal et réalise, entre autres, la Maison du Secrétaire d'État ou troisième Maison des métiers 19, la Maison du duc de Medinaceli 20, la Maison des Colonnes ou des Boutiques 21, la réforme du Palais des enfants Don Carlos María et Don Francisco de Paula, l'actuel Euroforum 22, et l'agrandissement du marché public 23.



20 MAISON DU DUC DE MEDINACELI



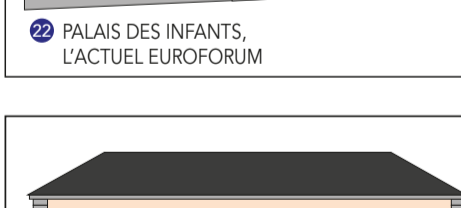
21 MAISON DES COLONNES OU DES BOUTIQUES



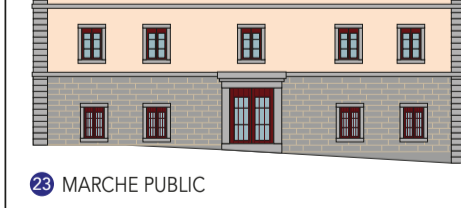
22 PALAIS DES ENFANTS, L'ACTUEL EUROFORUM



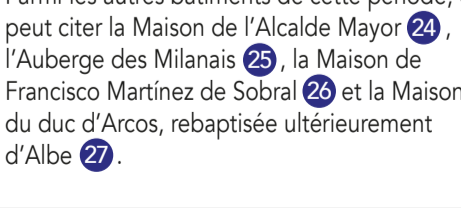
24 MAISON DE FRANCISCO MARTINEZ DE SOBRAL



25 L'AUBERGE DES MILANAIS



26 PALAIS DES ENFANTS, L'ACTUEL EUROFORUM



29 MARCHÉ PUBLIC



30 THÉÂTRE-AUDITORIUM

31 THÉÂTRE-AUDITORIUM



- BÂTIMENTS DU XVI^e SIÈCLE**
- MONASTÈRE ROYAL (1562-1584)
 - MUR HISTORIQUE EN PIERRE SÈCHE
 - PREMIÈRE MAISONS DES MÉTIERS (1587-1589)
 - DEUXIÈME MAISONS DES MÉTIERS (1593-1596)
 - QUARTIERS DE LA COMPAGNIE (1593-1597)
 - MAISON DE JACOMETREZZO (1582-1584)
 - QUARTIERS DES DOCTEURS (1583-1585)
- BÂTIMENTS DU XVIII^e SIÈCLE**
- REALES CUARTILES DE INFANTERIA (1717)
 - L'HOPITAL SAN CARLOS (1772-1774)
 - MAISON A LOUER DE FELIPE DIAZ (1771)
 - REMISES ROYALES (1767-1776)
 - COLIÈSE ROYALE DE CHARLES III (1770-1771)
 - MAISON DU CONSUL (1769-1771)
 - PALAIS DU MARQUIS DE CAMPO VILLAR (1774)
 - MAISON DES ENFANTS ET DE LA REINE (1770-1774)
 - CASERNE DES INVALIDES ET DES VOLONTAIRES A CHEVAL (1774)
 - CASITA DEL PRINCE D. CARLOS (1771-1773)
 - CASITA DEL INFANTE D. GABRIEL (1771-1773)
 - TROISIÈME MAISON DES MÉTIERS (1797)
 - MAISON DU DUC DE MEDINACELI (1787)
 - MAISON DES COLONNES (1788-1789)
 - PALAIS DES ENFANTS, L'ACTUEL EUROFORUM (1794-1802)
 - MARCHÉ PUBLIC (1797)
 - MAISON DE L'ALCALDE MAYOR (1771-1773)
 - L'AUBERGE DES MILANAIS (1767-1773)
 - MAISON DE FRANCISCO MARTINEZ DE SOBRAL (1772)
 - MAISON DU DUC D'ARCOS (1774)
- BÂTIMENTS DU XX^e SIÈCLE**
- "EL PLANTEL" (1^{er} TROISIÈME S. XX)
 - VALLE DE LOS CAÍDOS (1948-1958)
 - THÉÂTRE-AUDITORIUM (2006)
- ARBRES REMARQUABLES
 ZONE PÉTONNE
 PARCOURS ACCESSIBLE
 PROMENADE AU XVII^e SIÈCLE
 PROMENADE AU XVIII^e SIÈCLE

En 1792, Charles IV octroie au site royal de San Lorenzo de El Escorial le statut de ville nouvelle, en déterminant sa juridiction civile, pénale et administrative et en délimitant son territoire municipal.

Après l'invasion des troupes napoléoniennes en 1808 débute une période de décadence, qui culmine avec la spoliation du monastère royal. Le faste des Journées royales d'antan n'est plus qu'un lointain souvenir.

Au milieu du XIX^e siècle, les initiatives du conseil municipal, l'arrivée du chemin de fer et la confiscation des biens de la Couronne transforment San Lorenzo en lieu de villégiature estivale pour la haute bourgeoisie madrilène, qui s'installe dans de nouveaux quartiers comme El Plantel et y fait construire des villas et des hôtels 28.

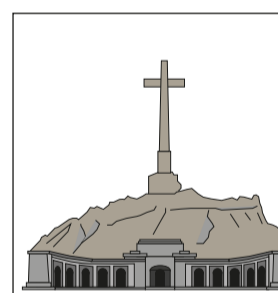
En 1885, Alphonse XII confie la garde du monastère royal à l'Ordre de Saint Augustin, en le divisant en trois parties : le palais, le couvent et l'école qui porte son nom. Son fils,

Alphonse XIII, désigne San Lorenzo comme chef-lieu du district judiciaire, exerçant son influence sur la région.

En 1931, lors de la seconde République, les biens de la Couronne sont déclarés monuments historiques et artistiques.

Ce complexe monumental, érigé par la dictature franquiste au terme de la guerre civile espagnole entre 1940 et 1958, se trouve à 8 km du monastère, dans la superbe vallée de Cuelgamuros 29. S'étendant sur 1 365 hectares, il possède une immense crypte creusée dans la roche, longue de 262 m et haute de 41 m, surmontée d'une croix en béton et en granit de 150 m de haut. Citons aussi son abbaye bénédictine, sa bibliothèque et son hôtellerie, conçues par les architectes Pedro Muguruza et Diego Méndez, ainsi que les ensembles sculpturaux monumentaux de Juan de Ávalos y Taboada.

Ces dernières années, d'importants efforts ont été déployés pour restaurer les bâtiments alentour et leur donner une utilité, ainsi que pour aménager les espaces publics et construire un théâtre-auditorium 30.



29 VALLE DE LOS CAÍDOS



28 EL PLANTEL



30 THÉÂTRE-AUDITORIUM

JARDINS HISTORIQUES

Les terrasses artificielles ménagées aux pieds des façades sud et est du monastère abritent le Jardin des moines et les Jardins du roi et de la reine. Depuis le belvédère qui les surplombe, on peut contempler le grand bassin, les vergers du Bosquecillo et le Bois de la Herrera, avec les deux monts Machotas en toile de fond. Ses jardiniers que Philippe II avait fait venir expressément disposèrent des haies de buis encadrant des parterres de fleurs aux couleurs vives, faisant ainsi penser à de «beaux tapis tout droit venus de Damas». De nos jours, ces carrés de buis ont été taillés pour former des dessins originaux.



Les jardins de style néoclassique de la Casita del Infante, agencés sur plusieurs niveaux, présentent une succession de carrés de buis et d'arbres fruitiers, encadrant des plates-bandes de roses et des conifères, le tout agrémenté d'une décoration originale faite de vases et de fontaines.

Plus bas, à El Escorial, les jardins de la Casita del Príncipe sont divisés en deux parties. À l'avant du bâtiment, on peut admirer des allées délimitées par des haies de buis partant d'une fontaine, ainsi que plusieurs conifères et séquoias de grande taille. À l'arrière, ils présentent une série de carrés faits d'arbres fruitiers, de rosiers et de conifères, ainsi qu'une belle arche en cyprès, une petite cascade et un grand mascaron doré qui verse dans un bassin l'eau servant à l'irrigation du jardin.

ARBRES REMARQUABLES

La municipalité abrite un certain nombre de spécimens d'arbres particulièrement intéressants. Deux sapins d'Andalousie majestueux 1 2, vieux de plus d'un siècle, dominent la place Jacinto Benavente. La cour de la chapelle de la Virgen de Gracia, dans la deuxième Maison des métiers, abrite un beau châtaignier 3. Deux autres sapins d'Andalousie centenaires 4 5 se dressent dans les cours de la première Maison des métiers, aux côtés d'un cèdre de l'Himalaya âgé de plus de 150 ans 6. La zone connue sous le nom de Parc abrite un amandier âgé d'environ 125 ans 7, un cèdre du Liban 8 et un marronnier 9. À l'entrée du lotissement La Ballestería, un cèdre de l'Atlas centenaire est visible depuis la place Virgen de Gracia 10, tandis que l'aire de jeux pour enfants Felipe II possède un pin parasol lui aussi centenaire 11.

Dans le parc Adolfo Suárez - RCU Escorial María Cristina, on peut observer un genévrier de Virginie, particulièrement rare 14, et un vieux cèdre du Liban âgé de plus de cent ans 15, sans oublier deux marronniers eux aussi centenaires 12 13. La place de Los Alamillos présente un cèdre de l'Atlas 16 et trois cèdres de l'Himalaya centenaires 17 18 19. Parmi les arbres remarquables du jardin de la Casita del Infante figurent un cèdre du Liban âgé de 150 ans ou tronç plus qu'imposant, un pin gris de Californie et deux pins centenaires de Jeffrey, tandis que les jardins de la Casita del Príncipe, dans la commune d'El Escorial, abritent deux sapins de Nordmann, un sapin d'Andalousie et deux vénérables séquoias géants. À côté de la chapelle de Philippe II se dresse un érable de Montpelier de plus de 10 mètres de haut. Non loin de la fontaine de La Reina s'élèvent deux splendides châtaigniers âgés d'environ 245 et 195 ans et, dans le domaine El Castañar, un beau spécimen de tilleul que l'on peut contempler depuis le sentier écologique.